



Реформата на ОСП 2014-2020 – обяснение на основните елементи

Фермер.БГ публикува основните елементи на политическото споразумение между Комисията, Съветът и Европейския парламент относно реформата в ОСП 2014-2020

30.10.2013 | [Коментари](#) 0 | 4518 прочитания[Препоръчай](#) (0)

Автор: Фермер.БГ

снимка: © Agri.eu

Комисията, Съветът и Европейският парламент (ЕП) постигнаха политическо споразумение за реформата на Общата селскостопанска политика. То подлежи на официално одобрение от Съвета и ЕП като споразумение на първо четене. За по-голямата част от елементите му съгласие бе постигнато на проведената на 26 юни тристранна среща, като останалите нерешени въпроси (свързани с пакета от Многогодишната финансова рамка) бяха приключени на 24 септември, съобщи [Agri.eu](#).

Споразумението се основава на предложенията на Комисията от октомври 2011 г. и е свързано с четири основни регламента на Европейския парламент и на Съвета относно Общата селскостопанска политика — за преките плащания, за единната обща организация на пазара, за развитието на селските райони и хоризонталния регламент за финансирането, управлението и мониторинга на ОСП. В момента Комисията подготвя делегираните актове и актовете за изпълнение, които са необходими, за да могат новите правила да влязат в сила следващата година или при повечето преки плащания — през януари 2015 г. За 2014 г. са в процес на обсъждане отделни т.нар. преходни правила, които предстои да бъдат приети от Съвета и от Европейския парламент до края на тази година.

Основните елементи на политическото споразумение могат да бъдат обобщени, както следва:

1. Преки плащания

За да се постигне по-справедливо разпределение на помощите, системата на ОСП за преки плащания постепенно ще прекрати плащанията за държавите членки — и за селскостопански производители в държавите членки — базирани на исторически референтни данни. Това ще доведе до явно и истинско хармонизиране на плащанията не само по отношение на държавите членки, но и в рамките на всяка отделна държава членка. Освен това въвеждането на плащане за екологизиране, при което 30 % от наличните национални пакети се обвързват с използването на определени устойчиви селскостопански практики, означава, че значителна част от субсидиите в бъдеще ще подпомагат предоставянето на обществени блага в областта на околната среда. Всички плащания ще продължат да подлежат на определени правила във връзка с опазването на околната среда, както и други правила.

Схема за основно плащане (СОП): Държавите членки ще заделят до 70 % от своя национален пакет за преки плащания за новата схема за основни плащания с изключение на сумите, предвидени

ВРЕМЕТО В [Благоевград](#)

5°

НОВИНИ

[НАЙ-ЧЕТЕНИ](#) | [НАЙ-КОМЕНТИРАНИ](#) | [НОВИ](#)

ЕК може да допусне фатална грешка с одобрението на ГМО, следващата седмица!

03.11.2013 | [Коментари](#): 0

Фирми, които не отглеждат животни – без право на европейски субсидии за пасища

28.10.2013 | [Коментари](#): 20

Фестивал на меда подготвят за следващата седмица във Варна

25.10.2013 | [Коментари](#): 1

БИБЛИОТЕКА

[виж още](#)

Анализ на цените на агнешко месо за периода 23-30 октомври 2013 г

01.11.2013



Анализ на цените на захар за периода 23-30 октомври 2013 г

01.11.2013



Анализ на цените на пилешкото месо за периода 23-30 октомври 2013 г

01.11.2013

АГРО БОРСА

[ПРОДАВА](#) | [КУПУВА](#) | [УСЛУГИ](#)

07.11 [Продавам прасета от 20кг. до 90кг.Прасетата са бели...](#)

07.11 [Продавам 60т ЕЧЕМИК--350лв/т . Плевен-0899946945](#)

07.11 [Жив плет лигуструм,отличен,много добре гледан,вади...](#)

07.11 [prodavam magki agneta 45 -50 kg 2 ко4а по 300lv...](#)

WEB TV



Нови модели трактори Valtra на Демо-Тур в...

още видео

Нови модели трактори Valtra на Демо-Тур в България

Ангел Вукодинов (НАЗ) за продажбата и комасацията на земя

Площите с рапица ще паднат наполовина през 2014

постепенно ще бъдат адаптирани, така че да се намалят големите различия между държавите членки спрямо средния размер на плащанията на хектар. Това означава, че пакетът на държавите членки, в които понастоящем средният размер на плащанията в евро на хектар е под 90 % от средната стойност за ЕС, постепенно ще бъде увеличен (с 1/3 от разликата между настоящата ставка и 90 % от средното за ЕС). Освен това съществува гаранция, че до 2019 г. всяка държава членка ще достигне определено минимално равнище. Съответно ще бъде коригиран и размерът на средствата за останалите държави членки, които получават плащания над средния размер.

Вътрешно сближаване: Държавите членки, които понастоящем извършват плащания, базирани на исторически референтни данни, трябва да преминат към по-изравнени нива на основните плащания на хектар. Те могат да изберат различни възможности: да възприемат национален или регионален подход (основан върху административни или агрономически критерии); да достигнат националните/регионалните ставки до 2019 г. или да гарантират постепенно увеличение за стопанствата, които получават под 90 % от средното за държавата/региона (с една трета от разликата между настоящата ставка и 90 % от средното за държавата/региона) — с допълнителни гаранции, че до 2019 г. всички права за плащания ще достигнат минимална стойност от 60 % от средното за държавата/региона (освен ако държавите членки решат да ограничат намаляването на стойността на тези права). Сумите за селскостопанските производители, които получават повече от средното за държавата или региона, ще бъдат адаптирани пропорционално, като държавите членки ще имат възможност да ограничават евентуални „загуби“ до 30 %.

Държавите членки имат право също да използват преразпределително плащане за първите хектари, т.е. да вземат до 30 % от националния пакет и да ги преразпределят между селскостопанските производители за техните първи 30 хектара (или до средния размер на стопанство за съответната държава членка, ако той е над 30 хектара). Тази мярка ще има значителен преразпределящ ефект.

Намаляване на плащанията за големи земеделски стопанства: Беше постигнато съгласие относно задължително намаляване на плащанията за отделно земеделско стопанство за сумите над 150 000 евро („дегресивност“). На практика това означава, че размерът на подпомагането, което отделно земеделско стопанство получава като основно плащане, ще бъде намален с най-малко 5 % за сумите над 150 000 евро. За да се вземе предвид заетостта, разходите за заплати могат да се приспадат преди извършване на изчисленията. Това намаление не е необходимо да се прилага по отношение на държавите членки, които прилагат т.нар. преразпределително плащане, при което минимум 5 % от техния национален пакет се задържа за преразпределяне за първите хектари на всички стопанства. Забележка: „Спестените“ чрез този механизъм средства остават в съответната държава членка или в съответния регион, прехвърлят се в съответния пакет за развитие на селските райони и могат да се използват без изисквания за съфинансиране. Държавите членки могат също така да определят горна граница от 300 000 евро за сумата, която може да получи отделният селскостопански производител, като се имат предвид и разходите за заплати.

Млади фермери: За да се насърчи приемствеността между поколенията, към основното плащане за начинаещи млади фермери (на възраст до 40 години) следва да се добави допълнително плащане за период от максимум 5 години (обвързано със започването на дейността). Плащането ще се финансира с до 2 % от националния пакет и ще бъде задължително за всички държави членки. Това е в допълнение към други мерки за млади фермери по линия на програмите за развитие на селските райони.

Още по темата



Роджър Уайт, ЕК:
Перспективата на ОСП
2014-2020 е в развитието
на селските райони
(интервю)

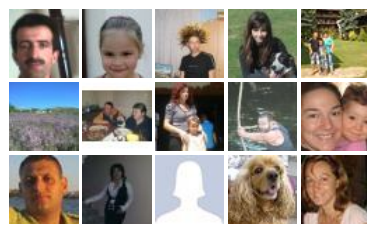
29.10.2013 ¹

Схема за дребни селскостопански производители: По избор на държавата членка всички селскостопански производители, които кандидатстват за помощ, могат да решат да участват в схемата за дребни селскостопански производители и да получат по тази линия определена от държавата годишна фиксирана сума на стойност обикновено между 500 и 1250 евро, независимо от размера на стопанството. Държавите членки могат да изчисляват годишното плащане по различни начини, включително като просто изплатят обичайната сума на стопаните. Това ще бъде голямо облекчение за съответните стопани и за националните администрации. Участниците няма да подлежат на проверки за кръстосано спазване и санкции и ще бъдат освободени от екологизиране. (Оценката на въздействието показва, че приблизително една трета от стопанствата, които кандидатстват за финансиране по ОСП, имат площ от 3 хектара или

по-малко, което е едва 3 % от цялата селскостопанска площ в ЕС—27.) Общите разходи за схемата за дребни селскостопански производители не могат да надвишават 10 % от националния пакет, освен когато държавата членка реши да гарантира, че те получават това, което биха получили без схемата. В рамките на развитието на селските райони е предвидено и финансиране за предоставяне на съвети на малките селскостопански производители по отношение на икономическото развитие и помощите за реструктуриране в районите с голям брой малки стопанства.

Доброволно обвързано с производството подпомагане: За да се запазят сегашните нива на

20,000 родилни и фермери са - социалната програма на българските фермери.



ТАГОВЕ

мед и пчелни продукти Десислава Танева
Община Димитровград обработваеми площи
джаз фестивал - Банско 2013 Рапид КБ
Албена Симеонова зайци
Българска национална асоциация за развитие на биволовството.
Симеон Дянков оставка
Асоциацията за развъждане на породата Ил дьо Франс в България
Стратегии за развитие на агросектора
жътва Горнооряховски регион
трайни насажденияМ3Х сортове тютюн

одобрява по-високи ставки, когато това е обосновано. Съществува възможност за предоставяне на допълнителна сума (в размер до 2 %) от „обвързаното“ подпомагане за протеинови култури.

Области с неблагоприятни природни условия / По-малко облагодетелствани

области: Държавите членки (или регионите) могат да предоставят допълнително плащане за области с неблагоприятни природни условия (съгласно правилата за развитие на селските райони) в размер до 5 % от националния пакет средства. Това не е задължително и не засяга възможностите за подпомагане на по-малко облагодетелствани области или области с неблагоприятни природни условия в рамките на развитието на селските райони.

Екологизиране: Освен схемата за основни плащания/схемата за единно плащане на площ, всяко стопанство ще получава плащане на хектар, деклариран за целите на основното плащане, за използване на определени благоприятни за климата и околната среда практики. 30 % от националния пакет на държавите членки ще бъде отделен за такива плащания. Изискванията за екологизиране са задължителни, а неспазването им ще води до намалявания и санкции, които в определени случаи могат да засягат не само плащането за екологизиране. През първата и втората година санкциите не могат да надхвърлят 0 %, през третата година — 20 %, а от четвъртата година нататък максималната санкция е 25 %. Разбира се, плащане за екологизиране ще се отпуска само за площите, които отговарят на изискванията (т.е. изпълняват условията на СОП или СЕПП и изискванията във връзка с екологизирането).

Площите, които се използват за биологично производство — система за производство с доказана полза за околната среда — се считат за отговарящи на условията за отпускане на плащане за екологизиране, без към тях да се прилагат допълнителни изисквания.

Основните 3 предвидени практики са:

поддържане на постоянни пасища;
диверсификация на културите (всеки стопанин трябва да отглежда поне 2 култури, ако обработваемата му земя е над 10 хектара и поне 3 култури, ако обработваемата земя е над 30 хектара. Основната култура може да заема най-много 75 % от обработваемата земя, а двете основни култури — най-много 95 % от обработваемата площ) и осигуряване на „приоритетни екологични площи“, представляващи най-малко 5 % от обработваемата площ на стопанството за повечето стопанства с обработваема площ над 15 хектара — синори, живи плетове, дървета, угар, ландшафт, биотопи, защитни ивици, залесени площи. След като през 2017 г. Комисията представи предвидените доклад и законодателно предложение, тази стойност може да се увеличи на 7 %.

Еквивалент на екологизиране: За да не се ощетяват стопаните, които вече вземат мерки по въпросите на околната среда и устойчивото развитие, е предвидена приравнителна система, при която вече прилаганите практики се смятат за еквивалентни на основните изисквания за екологизиране. Например, агроекологичните схеми могат да включват практики, които се смятат за еквивалентни. В новия регламент е включен списък с еквивалентни практики. За да се избегне двойно финансиране на подобни мерки (и на агроекологичните схеми като цяло), плащанията по програмите за развитие на селските райони трябва да вземат предвид основните изисквания за екологизиране.

Финансова дисциплина: Независимо от отделното решение за 2014-та бюджетна година, беше договорено, че за всяко бъдещо намаление годишните преки плащания с оглед на финансовата дисциплина (т.е. в случаите, когато прогнозните плащания са по-високи от наличния бюджет за 1-вия стълб) следва да се прилага праг от 2000 евро. С други думи, намалението НЕ се прилага за първите 2000 евро от преките плащания за отделните фермери. При необходимост това ще служи и за допълване на резерва за пазарни кризи.

Прехвърляне на средства между стълбовете: Държавите членки ще могат да прехвърлят до 15 % от своя национален пакет за преки плащания (1-ви стълб) към пакета за развитие на селските райони. Тези суми няма нужда да бъдат съфинансирани. Държавите членки ще могат също да прехвърлят до 15 % от националния си пакет за развитие на селските райони към пакета за преки плащания, като за държавите членки, които получават по-малко от 90 % от средните за ЕС преки плащания, ставката е до 25 %.

„Активни селскостопански производители“: С цел премахване на редица вратички в закона, позволяващи на ограничен брой дружества да заявяват преки плащания, въпреки че основната им стопанска дейност не е селскостопанска, правилата за активно действащи производители стават по-строги. Въвежда се нов списък на стопански дейности, за които не може да се получават преки плащания (напр. летища, железопътни компании, водни съоръжения, услуги в областта на недвижимите имоти, постоянни терени за спорт и отмора), който ще бъде задължителен за държавите членки. Те ще могат да добавят към него допълнителни стопански дейности.

2. Механизми за управление на пазара

Тъй като **квотите за мляко** изтичат през 2015 г., реформата предвижда края на режима за **квоти за захар** на 30 септември, 2017 г., като потвърждава решението за захарта на реформата от 2005 г. и същевременно дава допълнително време на сектора да се адаптира. Това ще подобри конкурентоспособността на производителите от ЕС на европейския и световния пазар (тъй като износът на ЕС е ограничен от правилата на СТО). Освен това ще се осигури дългосрочна перспектива на сектора. Голямото предлагане на пазара в ЕС на разумни цени също ще е от полза за междинните и крайните потребители на захар. За повече сигурност стандартните разпоредби за споразумения между захарни фабрики и производители на захар ще бъдат запазени. В периода след края на квотите помощите за частно складиране за бялата захар ще бъдат запазени. Повечето развиващи се страни ще продължат да се ползват от неограничен безмитен достъп до пазара на ЕС.

По отношение на **производството на вино** споразумението е съобразено с реформата от 2006 г. за прекратяване на правата за засаждане на винени сортове лози до 2015 г. и въвеждане на система за разрешения за засаждане на лози от 2016 г. — по препоръка на групата на високо равнище за виното от миналия декември, като растежът е ограничен до 1% на година.

Други изменения в правилата на общата организация на селскостопанските пазари имат за цел **подобряване на пазарната насоченост** на селското стопанство на ЕС, предвид засилената конкуренция на световния пазар, при осигуряване на ефективни предпазни механизми (заедно с преки плащания и възможности за управление на рискове в областта на развитието на селските райони) за селските стопани в контекста на външна несигурност Съществуващите системи за публична интервенция и помощи за частно складиране са преразгледани, за да бъдат подобрени гъвкавостта и ефективността им, например чрез технически корекции за говеждото месо и млякото. За млякото, тези промени — удължаване с 1 месец на срока за изкупуване, автоматични търгове за масло и SMP над таваните, увеличаване на тавана за маслото на 50 000 тона и възможното частно складиране за SMP и някои сирена със ЗНП/ЗГУ — се добавят към „Пакета за млякото“ от 2012 г., който е включен в регламента, и укрепват позициите при преговори на производителите.

Освен това се въвеждат нови предпазни клаузи за всички сектори, които ще позволят на Комисията да взема **спешни мерки при общи смущения на пазара**, като например мерките по време на кризата с бактерията *E. Coli* през май-юли 2011 г. Тези мерки ще се финансират от резерва за кризи, попълван чрез годишно намаляване на преките плащания. Средствата, останали неизползвани за кризисни мерки, ще се връщат на стопаните през следващата година. При сериозно неравновесие на пазара Комисията може също да упълномощи организациите на производители или междубраншовите организации при спазване на специални ограничения да вземат определени колективни временни мерки (напр. оттегляне от пазара или съхранение от частни оператори) за стабилизиране на засегнатия сектор.

Схемите за предлагане на плодове и мляко в училищата ще бъдат удължени, а годишният бюджет на схемата за плодове се увеличава от 90 на 150 милиона евро на година.

За да засили позицията на производителите при договаряне в хранителната верига, Комисията търси начини за по-добра организация на секторите с няколко ограничени дерогации от правото на ЕС за конкуренцията. Правилата за признаване на организации на производителите и междубраншови организации вече обхващат всички сектори, като допълнителни възможности за учредяване на подобни организации се прехвърлят към средствата за развитие на селските райони (вж. по-долу). Освен това се предвижда възможността селскостопанските производители да се договарят колективно за доставки на зехтин, говеждо месо, зърнени храни и някои други земеделски култури при определени условия и ограничения. Комисията ще осигури насоки за потенциалните въпроси, свързани с правото за конкуренцията. Производителите на видове шунка със защитено географско указание или защитено наименование за произход могат да регулират предлагането на своя продукт на пазара при определени условия.

От съображения за опростяване и пазарна ориентация се прекратяват редица малки или неизползвани схеми (помощи за използване на обезмаслено мляко и обезмаслено мляко на прах в животински фуражи и казеин, обвързана помощ за отглеждане на копринени буби).

3. Развитие на селските райони

Политиката за развитие на селските райони ще остане в сегашния си ефективен вид:

Държавите или регионите ще продължат да разработват свои многогодишни програми въз основа на набор от мерки, налични на равнището ЕС, с оглед на нуждите на своите селски райони. Тези програми ще бъдат съвместно финансирани с национални средства — като сумите и процентът на съфинансиране ще се разглеждат в контекста на многогодишната финансова рамка. Новите правила за политиката за развитие на селските райони ще бъдат по-гъвкави от преди. Мерките вече няма да се разделят по „оси“ на равнището ЕС с изисквания за минимални разходи за всяка ос. Вместо това въз основа на внимателен анализ държавите членки или регионите ще решават кои мерки да



насърчаване на организацията на хранителната верига, включително преработването и пускането на пазара, и управлението на риска, възстановяване, опазване и подобряване на екосистемите, насърчаване на ефективното използване на ресурсите и преминаването към нисковъглеродна икономика и насърчаване на социалното приобщаване, намаляването на бедността и икономическото развитие в селските райони. Държавите членки ще трябва да изразходват поне 30 % от европейските средства, които получават за развитие на селските райони, за някои мерки, свързани с управлението на земята и борбата с изменението на климата и поне 5 % по подхода LEADER. [В посочените 30 % се включват следните мерки: инвестиции във физически активи (само инвестиции във връзка с околната среда / климата, всички специфични за горите мерки, агроекология и климат, биологично земеделие, плащания по Натура 2000 (плащания, различни от онези по Рамковата директива за водите) и плащания за площи с природни или други специфични ограничения.]

Политиката за развитие на селските райони ще действа също в тясно сътрудничество с други политики чрез обща стратегическа рамка на равнище ЕС и чрез партньорски споразумения на национално равнище, обхващащи всички помощи от европейските структурни и инвестиционни фондове (ЕЗФРСР, ЕФРР, Кохезионен фонд, ЕСФ и ЕФМДР) в съответната държава.

Разпределение на средствата по държави: В основния регламент е посочено как ще бъдат разпределени по държави средствата за развитие на селските райони, като съществува възможност размерът на тези средства да се коригира чрез делегиран акт, ако това е необходимо по технически съображения или ако е предвидено в законодателен акт.

Проценти на съфинансиране: За повечето видове плащания максималният процент на съфинансиране от ЕС ще бъде до 85 % в по-слабо развитите региони, най-отдалечените региони и по-малките острови в Егейско море, 75 % в регионите в преход, 63 % в другите региони в преход и 53 % в останалите региони, но може да бъде по-висок за мерки за подпомагане на трансфера на знания, сътрудничеството, учредяването на групи и организации на производители, помощите за започване на дейност от млади стопани, както и за проектите LEADER и разходите за околната среда и изменението на климата по различни мерки.

През новия период държавите / регионите ще имат възможност също да разработват тематични подпрограми, за да обърнат специално внимание на младите фермери, малките стопанства, планинските райони, жените в селските райони, адаптацията към изменението на климата и смекчаването на ефектите от него, биологичното разнообразие и късите вериги на доставка. В някои случаи за подпрограмите ще има по-високи ставки за помощите.

Оптимизираният набор от мерки ще се основава на най-ефективните мерки от сегашния период. В него ще влизат:

Иновации: тази ключова тема, и по-специално планираното европейско партньорство за иновации в областта на селскостопанската производителност и устойчивост, ще се обслужва от различни мерки за развитие на селските райони, като например „трансфер на знания“, „сътрудничество“ и „инвестиции във физически активи“. Чрез партньорството ще се насърчава ефективно използване на ресурсите, производителност, ниски емисии и благоприятно за климата развитие на селското и горското стопанство. Всичко това следва да бъде постигнато например чрез по-тясно сътрудничество между селското стопанство и изследователските среди, за да се ускори технологичния трансфер към стопаните;

Знание – „основано на знанието селско стопанство“: засилени мерки за консултантски услуги за селскостопански производители (също свързани със смекчаването на изменението на климата и приспособяването към него, с промените в околната среда, с икономическото развитие и обучението);

Преструктуриране / инвестиции / модернизация на стопанствата: все още са достъпни помощи — понякога дори по-високи, когато са свързани с европейското партньорство за иновации или със съвместни проекти;

Млади селскостопански производители – комбинация от мерки може да включва помощ за започване на дейност (до 70 000 евро), общи инвестиции във физически активи, обучение и консултантски услуги;

Дребни селскостопански производители: помощ за започване на дейност в размер до 15 000 евро на малко стопанство;

Инструменти за управление на риска: застрахователни и взаимоспомагателни фондове — за застраховане на реколтата срещу климатични бедствия или болести по животните [понастоящем включени в член 68 от 1-ви съгълб] – разширени с цел да включват възможност за стабилизиране на

Плащания за агроекология и практики, щадящи климата: съвместни договори, връзки към адекватно обучение/информация, повече гъвкавост при удължаване на първоначални договори;

Биологично земеделие: нови отделни мерки за по-голяма публичност;

Горско стопанство: засилено / оптимизирано подпомагане чрез безвъзмездни средства и годишни плащания;

Планински райони: за планински райони и селскостопански площи на географска ширина над 62° N помощта може да бъде до 450 евро на хектар (увеличена от 250 евро на хектар);

Други области с неблагоприятни природни и други специфични условия: ново разграничаване на областите с неблагоприятни природни условия — най-късно от 2018 г. нататък — на базата на 8 биофизични критерия. С цел да запазят или подобрят околната среда държавите членки си запазват правото да определят до 10 % от своята селскостопанска площ като област със специфични неблагоприятни условия;

Сътрудничество: повече възможности за подпомагане на технологични, екологични и търговски сътрудничества (напр. пилотни проекти, съвместни екологични схеми; развитие на къси вериги за доставки и местни пазари);

Неселскостопански дейности: безвъзмездни помощи за започване на бизнес и развитие на малки и микропредприятия;

Основни услуги и обновяване на селата: инвестициите в широколентова инфраструктура и възобновяеми енергийни източници вече могат да бъдат по-мощни; обхванати са вече преместването на дейности и преустройването на сгради;

LEADER: по-голям акцент върху повишаването на осведомеността и друго предварително подпомагане на стратегии; насърчаване на гъвкавостта за работа с други средства в местни общности, напр. сътрудничество между села и градове. Забележка: LEADER вече ще се използва като общ подход за ръководено от общностите местно развитие от следните европейски фондове: ЕФРР, ЕСФ, ЕФМДР и ЕЗФРСР.

4. Хоризонтален регламент

Контрол: Изискванията за контрол ще бъдат облекчени в региони с добри резултати от предишни проверки, т.е. когато правилата са били правилно прилагани. От друга страна обаче проверките следва да бъдат по-строги в региони с проблеми.

Консултантски услуги за стопаните: Списъкът с въпроси, по които държавите членки трябва да предоставят съвети на фермерите, е разширен, за да включи, освен кръстосаното спазване, екологичните преки плащания, условията за поддръжка на земи с право на преки плащания, рамковата директива за водите и директивата за устойчива употреба на пестициди, както и някои мерки за развитие на селските райони.

Кръстосано спазване: Всички преки плащания, някои плащания за развитие на селските райони и определени плащания за винени лози ще останат свързани със спазването на редица законови изисквания по отношение на околната среда, изменението на климата, доброто състояние на обработваемите земи, стандартите за човешко здраве и здраве на животните и растенията и хуманното третиране на животните. Списъкът бе опростен, за да бъдат изключени правила без ясни и проследими задължения за производителите. В споразумението се потвърждава, че рамковата директива за водите и директивата за устойчива употреба на пестициди ще бъдат включени в правилата за кръстосано спазване, след като бъде установено, че тези директиви се прилагат правилно във всички държави членки и след като задълженията на селскостопанските производители бъдат ясно дефинирани.

Резерв за кризи: Всяка година ще бъде създаван резерв за кризи в размер на 400 милиона евро (по цени от 2011 г.) чрез прилагане на финансова дисциплина. Ако сумата не бъде използвана за криза, тя ще бъде възстановявана на стопаните като преки плащания през следващата година.

Прозрачност: Държавите членки ще трябва да предоставят пълна прозрачност по отношение на всички бенефициери с изключение на тези, чиито стопанства отговарят на условията по схемата за дребни производители в съответната държава. За тези стопанства данните ще се предоставят без името или адреса на стопанина. Това е в съответствие с решение на Съда на ЕС от октомври 2010 г., в което се посочва, че съществуващите правила не са съобразени с неприкосновеността на данните на физическите лица.

Мониторинг и оценка на ОСП: Комисията ще представи доклад преди края на 2018 г., както и на

регламента за единната ООП бяха определени като подлежащи на одобрение съгласно член 43, параграф 3, а други — съгласно член 43, параграф 2.

Преходни разпоредби: Целта е всички тези нови регламенти на Съвета да влязат в сила от 1 януари 2014 г., а Комисията вече да започне работа по правилата за тяхното изпълнение. Въпреки това като се има предвид необходимата подготовка, вече е ясно, че разплащателните агенции в държавите членки не разполагат с достатъчно време, за да въведат необходимите административни уредби и проверки за новата система за преки плащания до началото на следващата година, когато съответните формуляри се изпращат до фермерите. В резултат от това Комисията направи отделно предложение 2014 г. да бъде преходна година за преките плащания. С други думи новите елементи като плащането за екологизиране и добавките за млади стопани ще се прилагат едва от 2015 г. нататък. Също така държавите се приканват да разработят своите многогодишни програми за развитие на селските райони, които трябва да бъдат приети в началото на следващата година. Въпреки това за някои годишни елементи като плащанията за агроекология следва да се прилагат преходни мерки, за да не се стига до прекъсването на този вид схема.

© 2013 Всички права запазени. Позоваването на Фермер.БГ е задължително!

Recommend

15

Send

Препоръчай (0)

E-mail


Теми **ОСП 2014-2020** | **ОСП - основни елементи** | **преки плащания** | **млад фермер** | **активен фермер**
ПРСР 2014-2020

[Промени в Програмата и в Закона за пчеларството обсъдиха пчелари в МЗХ](#)

[От БАБХ обещава европейска помощ на засегнати от шарка по овцете райони в България](#)

0 КОМЕНТАРА КОМЕНТИРАЙ

[Новите отгоре](#) | [Първите отгоре](#)

 За да пишете тук, моля [влезте в профила си](#) или се [регистрайте](#).

[ПРЕПОРЪЧАНИ](#) | [НАЙ-ЧЕТЕНИ](#) | [НАЙ-КОМЕНТИРАНИ](#) | [НОВИ](#)

Варекс ООД популяризира тракторите Valtra в България (ВИДЕО+СНИМКИ)

06.11.2013 | 1349 прочитания

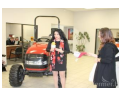


Фирма Варекс ООД, съвместно с финландския производител на трактори Valtra провежда Valtra Демо Тур с полеви демонстрации на колесни трактори Valtra. Кампанията е част от...



АЗПБ: Производителите ще кредитират с ДДС бюджета за сметка на крупните търговци на

06.11.2013 | 2600 прочитания



Играта „Горд съм да бъда фермер“ излъчи своите големи победители

06.11.2013 | 2934 прочитания



ИПИ оряза парите за национални доплащания за 2014

05.11.2013 | 5363 прочитания

КАТЕГОРИИ

[Агро новини](#)
[Фермер.БГ TV](#)
[Агро Бурса](#)
[Агро Техника](#)
[Работа](#)
[Полезни агросъвети](#)
[Фирмен каталог](#)

[Библиотека](#)
[Анкети](#)
[Борсови цени](#)
[Въпроси - отговори](#)
[Имоти и земя](#)

[Аграрни снимки](#)
[Агро видео клипове](#)
[Форума на Фермер.БГ](#)
[Регистрирани фермери](#)
[Чатът на Фермер.БГ](#)

ФЕРМЕР.БГ

[За нас](#)
[Реклама](#)
[Контакти](#)
[Условия за ползване](#)
[Selo.BG](#)
[Tractor.BG](#)
[Agri.EU](#)

СИСТЕМНИ

В сайта в момента: **310 потребители**



[Абонамент за новини...](#)

[Изпрати](#)

Пусни заявка за редактиране на акаунт